

Richiamo su proprietà dei circuiti

Leggi dei circuiti: Derivate da leggi fisiche

Legge di Ohm:

$$\mathbf{j} = \sigma \mathbf{E} \quad \text{Microscopica}$$

$$\left. \begin{array}{l} \sigma \text{ conduttività} \\ \rho = \frac{1}{\sigma} \text{ resistività} \end{array} \right\} \sigma, \rho \text{ funzioni di } (\omega, T)$$

$$V = \int_{\text{distanza}} \mathbf{E} \cdot d\mathbf{l} = \frac{1}{\sigma} \int_{\text{distanza}} \mathbf{j} \cdot d\mathbf{l} = \frac{j l}{\sigma}$$

$$i = \int_{\text{area}} \mathbf{j} \cdot d\mathbf{A} = j A \rightarrow j = \frac{i}{A}$$

$$\rightarrow V = \frac{l}{\underbrace{\sigma A}_R} i \rightarrow i = \frac{V}{R} \quad \text{Macroscopica}$$

$$R = \frac{l}{\sigma A} = \rho \frac{l}{A} \quad \text{Resistenza}$$

Rel. tensione-corrente per R :

$$V = Ri$$

$$\Phi(\mathbf{B}) = Li \quad L \text{ autoinduttanza}$$

Rel. tensione-corrente per L :

$$V_L = -\frac{d\Phi(\mathbf{B})}{dt} = -L \frac{di}{dt}$$

$$\rightarrow V_L \begin{cases} \rightarrow 0 & i = \text{cost} \\ \rightarrow \infty & i = \text{rapidamente variabile} \end{cases}$$

$$Q = CV \quad C \text{ capacita'}$$

Rel. tensione-corrente per C :

$$i = \frac{dQ}{dt} = C \frac{dV}{dt}$$

$$\rightarrow i_c \begin{cases} \rightarrow 0 & V = \text{cost} \\ \rightarrow \infty & V = \text{rapidamente variabile} \end{cases}$$

Eq. di continuita':

$$\left\{ \begin{array}{l} \nabla \cdot \mathbf{j} + \frac{\partial \rho}{\partial t} = 0 \\ \Phi(\mathbf{j}) = \oint_s \mathbf{j} \cdot d\mathbf{S} = -\frac{\partial}{\partial t} \int_V \rho dV \end{array} \right.$$

Legge di Faraday:

$$\left\{ \begin{array}{l} \nabla \times \mathbf{E} = -\frac{\partial \mathbf{B}}{\partial t} \\ V = \oint \mathbf{E} \cdot d\mathbf{l} = -\frac{d\Phi(\mathbf{B})}{dt} \end{array} \right.$$

Maglia:

$$\Phi(\mathbf{B}) = \text{cost} \rightarrow V = \sum_i V_i = 0 \quad \text{Legge di Kirchoff delle maglie}$$

Nodo:

$$\Phi(\mathbf{j}) = \text{cost} \rightarrow i = \sum_k i_k = 0 \quad \text{Legge di Kirchoff dei nodi}$$

Valide in CC (o DC nella letteratura in lingua inglese)

Trascurando:

Correnti di spostamento *al di fuori delle capacita'*

Flussi variabili di **B** *al di fuori delle induttanze*

→ Leggi di Kirchoff per maglie e nodi valgono anche in CA
(AC nella letteratura anglosassone)

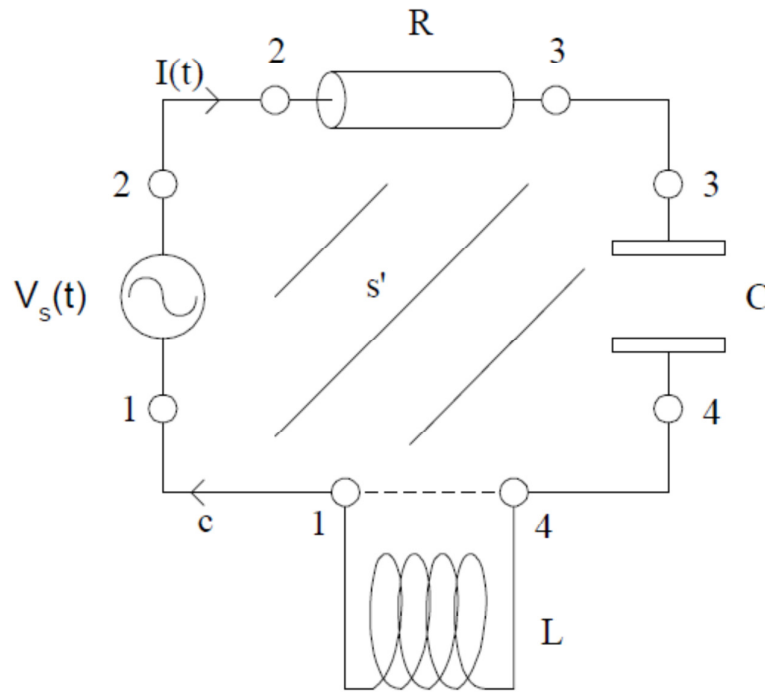
Quando sono trascurabili?

Quando sono trascurabili effetti di *propagazione* ↔ *radiazione*

Frequenze non troppo elevate

Dimensioni circuiti \ll lunghezza d'onda

Legge delle maglie:



$$\oint_{c(s)} \bar{E}(t) \cdot d\bar{l} = -\frac{d}{dt} \int_{s(c)} \bar{B}(t) \cdot d\bar{s}$$

$$V_{ba}(t) = -\int_a^b \bar{E}(t) \cdot d\bar{l}$$

$$\underbrace{-\int_1^2 \bar{E} \cdot d\bar{l}}_{=V_{21}} - \underbrace{\int_2^3 \bar{E} \cdot d\bar{l}}_{=V_{32}} - \underbrace{\int_3^4 \bar{E} \cdot d\bar{l}}_{=V_{43}} - \underbrace{\int_4^1 \bar{E} \cdot d\bar{l}}_{=V_{14}} = \frac{d}{dt} \int_{s(c)} \bar{B} \cdot d\bar{s}$$

$$-\int_1^2 \bar{E}(t) \cdot d\bar{l} \equiv V_s(t)$$

$$-\int_2^3 \bar{E}(t) \cdot d\bar{l} = V_{32}(t) = -\int_2^3 \frac{I(t)}{\sigma A} dl = -I(t)R$$

$$-\int_3^4 \bar{E}(t) \cdot d\bar{l} = V_{43}(t) = -V_{34}(t) = -\frac{1}{C} \int_{-\infty}^t I(t') dt'$$

$$V_{14} = -V_{41} = -L \frac{dI(t)}{dt}$$

$$V_s(t) - I(t)R - \frac{1}{C} \int_{-\infty}^t I(t') dt' - L \frac{dI(t)}{dt} = \frac{d}{dt} \int_{s'} \bar{B} \cdot d\bar{s}$$

Se $\frac{d\Phi(B)}{dt} \approx 0$:

$$V_s(t) = RI(t) + \frac{1}{C} \int_{-\infty}^t I(t') dt' + L \frac{dI(t)}{dt}$$

Analogo per nodi

→ In condizioni 'quasi-statiche'

(← Fenomeni radiativi trascurabili: Quando?)

Quando $\lambda = \frac{2\pi c}{\omega} \gg$ dimensioni componenti & circuiti)

Legge delle maglie }
 Legge dei nodi } valide anche per correnti, tensioni variabili

Caso sinusoidale:

$$V_s(t) = V_0 \cos \omega t$$

Conveniente: Uso esponenziali complessi

Rel. di Eulero:

$$e^{j\alpha} = \cos \alpha + j \sin \alpha$$

OK per operazioni lineari, KO per non lineari

Se OK, alla fine dei calcoli complessi: prendere la parte reale del risultato

$$V_s(t) = V_0 e^{j\omega t}$$

$$\rightarrow i(t) = i_0 e^{j(\omega t + \varphi)} \quad \text{Circuito lineare} \rightarrow \omega \text{ non cambia}$$

$$V_C(t) = \frac{1}{C} \int_{-\infty}^t i(t') dt' = \frac{i_0}{C} \int_{-\infty}^t e^{j(\omega t' + \varphi)} dt' = \frac{i_0}{j\omega C} e^{j(\omega t + \varphi)}$$

$$V_L(t) = L \frac{di(t)}{dt} = i_0 j\omega L e^{j(\omega t + \varphi)}$$

Impedenze complesse:

$$\rightarrow \begin{cases} V_R(t) = Z_R i(t) & Z_R = R \\ V_C(t) = Z_C(\omega) i(t) & Z_C(\omega) = \frac{1}{j\omega C} \\ V_L(t) = Z_L(\omega) i(t) & Z_L(\omega) = j\omega L \end{cases}$$